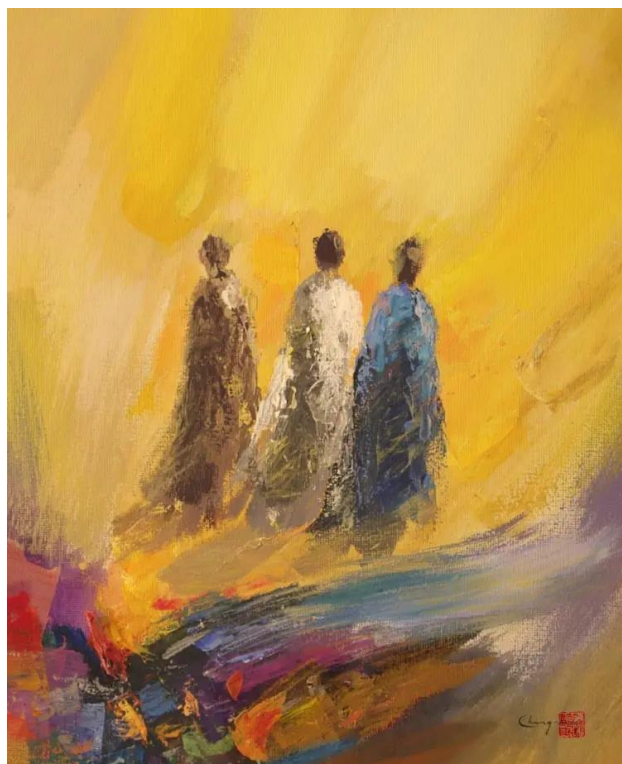


GUIDE D'ACCOMPAGNEMENT D'UN CATÉCHUMÈNE



Sur le chemin d'Emmaüs
Œuvre de Chung-Hing (XXI^{ème} siècle) , collection particulière

« Notre cœur n'était-il pas brûlant en nous,
tandis qu'il nous parlait sur la route et
nous ouvrait les Écritures ? » Luc 24,32



Service diocésain du catéchuménat
Maison diocésaine
6 rue Salomon Reinach
30000 NIMES
catechumenat@eveche30.fr
04 66 21 31 52



Cheminement vers les Sacrements de l'Initiation Chrétienne



Candidature

1



Entrée en catéchuménat

2



Baptême, Eucharistie et Confirmation

4



3ème Scrutin

2ème Scrutin

1er Scrutin

5



Appel décisif

3

Pentecôte

5



Temps 1 : Pré-Catéchuménat

Le candidat au baptême est accueilli et commence son chemin de conversion au Christ.
L'Eglise discerne son aptitude à entrer en catéchuménat.
Ce temps peut durer autant que nécessaire.

Temps 2 : Catéchuménat

Le catéchumène, qui a annoncé son intention publiquement, est catéchisé au sein de l'Eglise. Elle l'accompagne dans sa conversion au Christ.

Temps 3 : Purification et Illumination

Le catéchumène, ayant été appelé par son nom, entre dans le temps de carême par le jeûne et la prière.

Temps 4 : Mystagogie

Les néophytes approfondissent les mystères de la foi par la catéchèse baptismale. Ils trouvent leur place dans la communauté.

Temps 5 : Mission

Les nouveaux disciples du Christ apprennent à devenir missionnaires.

Temps 1 : Pré-catéchuménat

Accueillir et discerner

Tout baptisé peut être amené à accueillir une demande de sacrements de l'initiation chrétienne. Accueillir est une attitude fondamentale parce que la personne qui demande à être accompagnée est unique.

- **Prendre le temps d'écouter** le candidat avec bienveillance. Laisser au candidat le temps qui lui est nécessaire pour raconter son histoire et préciser ses attentes. Respecter son rythme pour qu'il dise en vérité. Repérer assez vite s'il peut y avoir un empêchement au baptême. L'accompagnateur doit pour cela commencer sans tarder à remplir la fiche de renseignements (Annexe p. 15 et 16).

Cela permet d'évaluer la situation matrimoniale. Y a-t-il eu un mariage à l'Église précédemment ? Si la personne vit en couple, y a-t-il un projet de mariage ? Y aurait-il d'autres empêchements au baptême ?

- **Discerner**

Laisser la personne s'exprimer d'elle-même, ne pas se précipiter sur les motivations, qui ne viendront que plus tard. Celles-ci sont parfois déconcertantes, ne pas juger trop vite. Un véritable discernement demande toujours du temps. Le premier moment pour le discernement se situe à l'occasion des premiers contacts.

En aidant le candidat à faire progressivement la vérité sur sa situation de vie, à la lumière de la Parole de Dieu et de ce que demande l'Église, nous lui permettrons de cheminer vers le Christ. C'est dans le dialogue et la compréhension que l'on pourra apaiser des tensions et éviter des blessures pour le candidat, **si l'accès aux sacrements est différé ou s'il y a un éventuel empêchement à recevoir un sacrement. Accepter que l'Église ne puisse pas toujours célébrer un sacrement.**

Tel Jean-Baptiste, l'accompagnateur n'est pas la lumière, sa tâche est de montrer la lumière en conduisant au Christ. Sa mission est d'aider le candidat à trouver sa propre voie devant Dieu et avec Dieu.

- **Commencer une 1^{ère} évangélisation**, 1^{ère} annonce du kérygme (cœur de notre foi : annoncer l'amour de Dieu révélé en JC mort et ressuscité pour nous) ;
- **Repérer un premier chemin de conversion au Christ.** Le pré-catéchuménat est une période où va s'opérer pour le candidat une double transformation qui est de l'ordre de la foi d'une part, et de l'ordre du changement de vie d'autre part : une prise de conscience que choisir Jésus, c'est renoncer explicitement à ce qui ne vient pas de lui ;

Quelques signes d'une conversion personnelle

Une ouverture du cœur ;

Un affermissement de la démarche ;

Une conversion de la mentalité et des mœurs et une pratique de la charité ;

Une volonté explicite de recevoir les sacrements de l'Église ;

Passer du « je voudrais être baptisé » à « je voudrais devenir chrétien » ;

Une attention aux autres, avec un regard différent ;

Une assiduité aux rencontres : accepter de prendre du temps pour cheminer ;

Une confiance en la (ou les) personne(s) qui l'accueille(nt) ;

Un sentiment de paix intérieure ;

Un intérêt pour la foi, qui suppose de se laisser questionner par l'Évangile ;

➤ **Insérer le candidat dans la communauté paroissiale.**

Une entrée dans la tradition de la prière personnelle et communautaire ;

Une découverte de la fraternité ecclésiale, la profession de foi et l'annonce du mystère du Christ ;

Un passage progressif d'une démarche personnelle à une démarche communautaire ;

Un enracinement de la Parole de Dieu ;

Une responsabilité à travers diverses tâches dans l'ensemble paroissial ;

Une grande joie de retrouver le groupe d'accompagnements et à y être assidu ;

Ces critères ne sont pas exhaustifs et rigoureux. Ils sont affaire d'appréciation et de discernement avec souplesse et jugement. Il s'agit de saisir une première évolution en fonction d'une situation personnelle, de vie, dans le temps et la durée. Cette mise en perspective permet d'apprécier si le candidat a mûri une véritable volonté de suivre le Christ jusqu'au jour où il va s'ouvrir à l'Église de son intention.

La mission de l'équipe d'accompagnement est de l'aider à découvrir l'appel de Dieu dans sa vie, à identifier sa rencontre personnelle avec Jésus, celle qu'il a faite ou qu'il désire vivre.

La durée du pré-catéchuménat est par nature variable. Elle dépend du temps nécessaire à la maturation de la vocation chrétienne des intéressés : c'est le temps de Dieu.

Il est impératif de faire parvenir au service diocésain du catéchuménat la **fiche de renseignements accompagnée** d'un acte de naissance récent avant d'envisager une entrée en catéchuménat.

Annexe formulaire p. 15 et 16



L'équipe diocésaine du catéchuménat reste disponible pour toute aide éventuelle.

Temps 2 : Catéchuménat

Pour préparer la célébration de l'**entrée en catéchuménat**, le prêtre et l'équipe d'accompagnement se référeront au Rituel de l'Initiation Chrétienne des Adultes (RICA) pages 37 à 55.

1) L'entrée en catéchuménat

L'entrée en catéchuménat est la première étape au cours de laquelle le futur catéchumène manifeste publiquement son désir de suivre le Christ. C'est le premier acte qui montre au catéchumène que la communauté s'engage à ses côtés. C'est une occasion de fête pour toute la communauté.

Après avoir vécu cette étape, le candidat à l'initiation, qui n'est pas encore chrétien, entre dans la communauté comme **catéchumène** ou « celui qui écoute la Parole de Dieu » (Statut des catéchumènes, annexe II p.12).

Dans ce temps le plus tôt possible, le catéchumène choisit un parrain et/ou une marraine (Rôle du parrain et de la marraine, annexe III, p.12).



Après la célébration, faire parvenir au service diocésain la fiche d'entrée en catéchuménat : annexe formulaire p.17

RICA
p.59

Le catéchuménat est un temps prolongé pendant lequel les catéchumènes reçoivent de l'Église une formation adaptée de manière à ce que leur conversion et leur foi parviennent à maturité. Ce qui peut demander plusieurs années.

Le catéchumène s'engage à suivre toutes les réunions qui lui sont proposées.

2) Trois moyens à mettre en œuvre : les 3 piliers

★ Une catéchèse appropriée

Cette catéchèse est assurée par des prêtres, des diacres, des catéchistes et d'autres laïcs. Il s'agit d'annoncer l'**Évangile** par la lecture de la Parole de Dieu reçu dans l'Esprit-Saint et la tradition de l'Église.

Elle est en lien avec l'**année liturgique** et soutenue par des célébrations de la Parole. Elle prend aussi en compte les questionnements de foi et de vie du catéchumène.

Cette catéchèse mène donc le catéchumène à découvrir :

- **La Parole de Dieu** – La vie et le message de Jésus (la manière dont la Parole de Dieu résonne dans le cœur du catéchumène) ;
- **La foi de l'Église** (le Credo, qu'il pourra dire le jour de son baptême) ;
- **Les 7 sacrements** – recevoir la vie de Dieu ;
- **Les 10 commandements et la vie selon l'Évangile** ;
- **Le Notre Père et la vie de prière** ;
- **La vie des saints** ;

★ **La pratique de la vie chrétienne et la vie liturgique**

Donner dans sa vie de la place à Dieu et se mettre à la suite de Jésus en :

- S'initiant à la **prière** (donner aux catéchumènes les prières chrétiennes) ;
cf. *catéchisme Église catholique* n° 2558 à 2758
- Apprenant à **dire sa Foi** ;
- Pratiquant **l'amour fraternel** se laissant guider par **l'Esprit-Saint** ;
« *C'est à l'amour que vous aurez les uns pour les autres que l'on reconnaîtra que vous êtes mes disciples* » *Jean 13,25*
→ Ce qui conduit le catéchumène à une **CONVERSION**
(Changement des mentalités et des mœurs, et joie que donne Dieu)

Poser des gestes et des actes communautaires qui manifestent son alliance avec Dieu :

- Participer aux **messes**, avoir le souci que le catéchumène se sente accompagné ;
(Découverte des gestes et autres attitudes en vue de la préparation à l'**eucharistie**)
- Participer aux **rites et célébrations catéchuménales** qui jalonnent ce temps et sont offerts aux catéchumènes pour leur donner la force du Christ en présence de leurs proches et des parrains/marraines.

RICA
p.61 à 77

★ **La vie en Église**

Les catéchumènes sont une richesse pour toute l'Église. Ces « sources jaillissantes » sont appelées à irriguer la communauté toute entière :

- Par leur **témoignage** ;
- Par leur **présence et implication dans la vie paroissiale**. On veillera à leur donner une place en lien avec leurs talents (repas partagés, groupe jeunes actifs, chorale, maraudes, chapelet, adoration, conseil pastoral, ...)
- Par leur **participation aux temps forts** (pèlerinage, marche, mercredi des cendres, messe chrismale...)
- Par leur **présence aux rencontres diocésaines et paroissiales** pour qu'ils puissent rencontrer d'autres adultes qui, comme eux, cheminent dans la vie chrétienne ;

3) En vue de l'appel décisif le premier dimanche de Carême

Ne sont concernés que les adultes qui seront baptisés au cours des fêtes pascales prochaines.

La décision de vivre la deuxième étape, **l'appel décisif**, et donc de recevoir les sacrements de l'initiation chrétienne, est prise en concertation avec le curé ou le prêtre référent, les accompagnateurs, le parrain et/ou la marraine, et le catéchumène lui-même.

Le service diocésain se tient à disposition si besoin.

Veiller à ce que chaque catéchumène écrive sa lettre de demande à l'évêque, en insistant bien qu'il s'agit d'une lettre à caractère confidentiel.

Le catéchumène remettra sa lettre lors de la journée de rencontre des catéchumènes avec Mgr Brouwet.

Pour la rédiger, voir annexe IV, p.13 et 14

Ce deuxième temps, celui du catéchuménat, se termine par la célébration de **l'appel décisif**, et de l'inscription du nom.



En vue de la célébration de l'appel décisif, merci de remplir le formulaire qui vous sera envoyé en temps voulu.

Temps 3 : Purification et illumination

1) Ce temps inauguré par l'appel décisif coïncide habituellement avec le Carême

La célébration de l'appel décisif se vit à Nîmes à la cathédrale Saint Castor. Elle est présidée par l'évêque qui appelle les catéchumènes, un par un, au nom du Christ et de l'Église. Parrains, marraines et proches sont invités à participer à la célébration.

A cette occasion, le catéchumène reçoit une écharpe de couleur violette, signe de conversion. Il la portera lors des messes jusqu'à la célébration de son baptême.

La célébration est préparée par l'équipe diocésaine, en lien avec l'évêque .

Cette célébration de l'appel décisif ouvre pour les catéchumènes le temps appelé « de la purification et de l'illumination ». Cette période est un temps de retraite spirituelle et de conversion durant le Carême.

RICA
p.81 à
p.92

2) Des rites spécifiques :

Pour préparer les rites spécifiques, le prêtre et l'équipe d'accompagnement se référeront au RICA.

RICA
p.99 à
p. 135

★ Les scrutins

Pendant cette période de l'ultime préparation aux sacrements de Pâques, l'Église offre aux catéchumènes trois rites pénitentiels que l'on appelle « scrutins ». Le mot évoque le discernement entre la lumière et les ténèbres. Les « appelés » sont invités à la conversion, à se tourner vers le Seigneur pour se voir dans sa lumière.

Les scrutins sont célébrés par le prêtre ou le diacre qui préside l'assemblée de telle sorte que les fidèles eux aussi profitent de la liturgie des scrutins et intercèdent pour ceux qui ont été appelés.

RICA
p.99
§152

La célébration des scrutins éclaire le catéchumène sur la place du péché dans sa vie, sur la confiance que Dieu lui fait et la force que le Christ donne pour lutter contre ce mal.

RICA
p.101 à
p.122

Pour ce faire, la communauté chrétienne prendra les lectures de l'année A, quelle que soit l'année liturgique en cours.

† **Premier scrutin** : le troisième Dimanche de Carême est lu l'Évangile de la Samaritaine, à qui le Christ donne l'eau vive.

† **Deuxième scrutin** : le quatrième Dimanche de Carême est lu l'Évangile de l'Aveugle né, guéri et illuminé par le Seigneur.



Troisième scrutin : le cinquième Dimanche de Carême est lu l'Évangile de la résurrection de Lazare **à qui le Christ rend la vie.**

★ Les traditions

Les traditions visent à l'illumination des futurs baptisés. Généralement au cours d'une messe paroissiale, l'Église transmet aux catéchumènes ce qu'elle considère comme l'essentiel de sa foi et de sa prière.

RICA
p.123 à
p.129

- * Credo : « Je crois en Dieu ».
- * Oraison dominicale : « Notre Père ».

★ Les derniers rites préparatoires

RICA
p.130 à
p.135

- * Rite de l'Effétah : ouvre-toi.
- * Reddition (récitation) du symbole des apôtres (ou credo) avec onction d'huile des catéchumènes.

Après la préparation ultime dans le temps de la purification et de l'illumination, vient le moment attendu de la célébration des sacrements (baptême, eucharistie) au cours de la **veillée pascale.**

RICA
p.142 à
p.159

En effet la veillée pascale est bâtie pour cela et prend toute sa dimension lorsque des personnes – particulièrement des adultes – y sont baptisées.

RICA
p.139 à
p.159

Pour préparer la célébration des sacrements dans la nuit de Pâques (baptême et eucharistie), le prêtre et l'équipe d'accompagnement se référeront au RICA.

Les adultes, baptisés à Pâques dans leur ensemble paroissial, sont appelés « **néophytes** ». Dans le diocèse de Nîmes, ils sont confirmés par l'évêque en la cathédrale de Nîmes, au cours d'une vigile durant le temps pascal et sont invités à participer à l'eucharistie, le lendemain, dans leur paroisse.

Ces deux moments soulignent les deux aspects de la vie paroissiale et de la vie diocésaine.

RICA
p.157
p.158

La célébration de la confirmation est préparée par l'équipe diocésaine.

En vue de la célébration du sacrement de la confirmation, merci de remplir le formulaire qui vous sera envoyé en temps voulu.
Les informations demandées sont nécessaires pour les registres diocésains.



Temps 4 : Mystagogie

Le baptême n'est pas un aboutissement, car être chrétien, c'est avoir à le devenir. La mystagogie, constitue la dernière période de l'initiation chrétienne des adultes. Elle permet notamment de découvrir la grâce des sacrements.

Après la célébration des sacrements de l'initiation chrétienne, les membres de la communauté tout entière, avec les nouveaux baptisés, méditent l'Évangile, participent à l'Eucharistie, essaient d'approfondir le mystère pascal et de le traduire toujours plus dans leur vie. C'est le dernier temps de l'initiation, celui de la mystagogie.

RICA
p.163
p.164

★ Temps pascal

Les messes du dimanche de Pâques constituent des temps forts de la mystagogie, on les appelle « messes des néophytes ».

L'Eucharistie est une première expérience mystagogique, qui fait entrer dans le mémorial, dans l'acte liturgique qui actualise le mystère du Christ mort et ressuscité. Dans l'Eucharistie chacun peut puiser toujours davantage un esprit vraiment chrétien et recevoir l'Esprit qui fait d'eux un seul corps dans le Christ, pour vivre selon l'Évangile.

Le deuxième dimanche du temps Pascal, dimanche de la Divine miséricorde ou dimanche « in albis », les néophytes sont invités à vivre l'eucharistie vêtus de leur vêtement blanc (ou écharpe blanche), signe de leur intégration dans la communauté.

Le néophyte prend dorénavant sa place toute entière dans la communauté.

★ Responsabilité catéchétique de la communauté

Les communautés seront tout spécialement attentives aux catéchumènes et aux nouveaux baptisés afin qu'ils s'insèrent pleinement et joyeusement dans la vie de l'Église.

Équipe d'accompagnement et communauté travailleront ensemble à encourager le nouveau baptisé à intégrer un lieu d'Église qui lui corresponde pour continuer à grandir dans la foi : mouvement, groupe de prière ou de spiritualité, service dans la paroisse, chorale etc...

Les accompagnateurs, tout en prenant une place plus discrète afin de permettre aux parrains et aux marraines de jouer pleinement leur rôle, veilleront donc à aider le néophyte à relire l'évènement de la célébration des sacrements, à l'accompagner dans l'expérience du réalisme de la foi, de la vie en Église, et de la fidélité.

Ils lui permettront ainsi d'être signe visible de nouveauté dans la communauté chrétienne.

◆ N'hésitez pas à faire appel à l'équipe diocésaine du catéchuménat pour toute question ou soutien.

➤ ANNEXE I : accompagner un chemin de croissance	p.11
➤ ANNEXE II : le statut des catéchumènes	p.12
➤ ANNEXE III : Le rôle du parrain et/ou de la marraine	p.12
➤ ANNEXE IV : la lettre de demande à L'évêque	p.13
➤ ANNEXE formulaire de renseignements pour un candidat au baptême	p.15-16
➤ ANNEXE formulaire d'entrée en catéchuménat pour le registre diocésain	p.17
➤ ANNEXE formulaire de renseignements pour un confirmand « recommençant »	p.19-20

➤ BIBLIOGRAPHIE

Des outils de travail et des documents pour vous aider :

Indispensables :

- Bible ;
- Catéchisme de l'Église catholique – *Mame/Plon* ;
- Rituel de l'initiation chrétienne des adultes (RICA) – *Desclée/Mame* ;
- YOUCAT, catéchisme de l'Église catholique pour les jeunes- Bayard éditions/ Fleurus-Mame/ *Les éditions du Cerf* ;

Autres documents :

- Rencontre avec Jésus le Christ – *Matins d'Évangile* (document bleu pour les accompagnateurs, document jaune pour les catéchumènes) ;
- Tu as du prix à mes yeux – *Suzette Lacombe – Editions du Carmel* ;
- La série The Chosen, *SAJE distribution* ;
- Jésus de Nazareth, film de Franco Zeffirelli ;

► ANNEXE I : Accompagner un chemin de croissance

Pour aider la personne désireuse de suivre le Christ à porter un regard juste sur sa vie, et faire un pas de plus vers la conversion, notre évêque nous propose de prendre appui sur la Parole de Dieu, comme nous y invite le pape François dans *La Joie de l'Évangile* aux numéros 152 et 153 :

152. Il existe une modalité concrète pour écouter ce que le Seigneur veut nous dire dans sa Parole et pour nous laisser transformer par son Esprit. Et c'est ce que nous appelons '*lectio divina*'. Elle consiste dans la lecture de la Parole de Dieu à l'intérieur d'un moment de prière pour lui permettre de nous illuminer et de nous renouveler. Cette lecture orante de la Bible n'est pas séparée de l'étude que le prédicateur accomplit pour identifier le message central du texte ; au contraire, il doit partir de là, pour chercher à découvrir ce que dit *ce message lui-même* à sa vie. La lecture spirituelle d'un texte doit partir de sa signification littérale. Autrement, on fera facilement dire au texte ce qui convient, ce qui sert pour confirmer ses propres décisions, ce qui s'adapte à ses propres schémas mentaux. Cela serait, en définitive, utiliser quelque chose de sacré à son propre avantage et transférer cette confusion au peuple de Dieu. Il ne faut jamais oublier que parfois, « Satan lui-même se déguise bien en ange de lumière » (2 Co 11, 14).

153. En présence de Dieu, dans une lecture calme du texte, il est bien de se demander par exemple : "Seigneur, qu'est-ce que ce texte me dit à moi ? Qu'est-ce que tu veux changer dans ma vie avec ce message ? Qu'est-ce qui m'ennuie dans ce texte ? Pourquoi cela ne m'intéresse-t-il pas ? " ou : "Qu'est-ce qui me plaît, qu'est-ce qui me stimule dans cette Parole ? Qu'est-ce qui m'attire ? Pourquoi est-ce que cela m'attire ? ". Quand on cherche à écouter le Seigneur, il est normal d'avoir des tentations. Une d'elles est simplement de se sentir gêné ou oppressé, et de se fermer sur soi-même; une autre tentation très commune est de commencer à penser à ce que le texte dit aux autres, pour éviter de l'appliquer à sa propre vie. Il arrive aussi qu'on commence à chercher des excuses qui permettent d'affaiblir le message spécifique d'un texte. D'autres fois, on retient que Dieu exige de nous une décision trop importante, que nous ne sommes pas encore en mesure de prendre. Cela porte beaucoup de personnes à perdre la joie de la rencontre avec la Parole, mais cela voudrait dire oublier que personne n'est plus patient que Dieu le Père, que personne ne comprend et ne sait attendre comme lui. Il invite toujours à faire un pas de plus, mais il n'exige pas une réponse complète si nous n'avons pas encore parcouru le chemin qui la rend possible. Il désire simplement que nous regardions avec sincérité notre existence et que nous la présentions sans feinte à ses yeux, que nous soyons disposés à continuer de grandir, et que nous lui demandions ce que nous ne réussissons pas encore à obtenir.

➤ ANNEXE II : Le statut des catéchumènes

Le catéchumène est « entré dans l'Église » ! Il en est membre, pas encore comme **fidèle**, mais comme **catéchumène**.

Il peut donc prendre part – à sa place – aux célébrations : il peut participer à tous les «sacramentaux » (les signes manifestes et efficaces de la grâce de Dieu qui ne sont pas des sacrements): il peut faire le signe de croix, recevoir les Cendres, une bénédiction, participer à une procession lors d'un pèlerinage, le jour des Rameaux. Comme tout membre de l'Église, le catéchumène bénéficie de funérailles chrétiennes.

Non baptisé, le catéchumène ne reçoit aucun sacrement. Il ne peut pas encore accomplir les tâches, les services dans l'assemblée liturgique, car il s'agit de véritables ministères : il ne proclame pas la parole de Dieu dans l'assemblée, il ne lit pas les intentions de prière universelle, (prière dite « **des fidèles** »), il ne prépare pas la table de l'eucharistie (procession des offrandes) à laquelle il ne peut encore avoir part.

Il est important que les catéchumènes bénéficient d'un statut visible dans la communauté. Cela facilite la perception du fait qu'ils vivent un **passage**, de l'état de non-chrétien à celui de **baptisés (initiés)**.

RICA
p.14

➤ ANNEXE III : Le rôle du parrain et/ou de la marraine

Le catéchumène est invité à proposer un parrain et/ou une marraine dès le début de sa démarche. (*Il n'est pas nécessaire qu'il y ait les deux, un seul suffit*).

Le parrain, et/ou la marraine, par sa proximité, son amitié, son exemple, montre la manière de vivre en chrétien au quotidien. Il peut être choisi parmi l'équipe d'accompagnement ou dans la communauté. Le parrain est donc baptisé et si possible, confirmé.

Le parrain et/ou la marraine accompagnera le catéchumène dès l'appel décisif. Jusqu'à cette célébration, le catéchumène peut encore en changer, si, dans son cheminement, il se rend compte que son choix ne convient pas.

Le rôle de parrain et de marraine est effectif et public dès **l'appel décisif**. Plus tard, pendant la célébration du **baptême**, ils ont un rôle notamment lors du rite de l'eau, de la remise du vêtement blanc, et de la lumière. Ils s'avancent avec leur filleul lors de la célébration de la **confirmation**. Lorsque le catéchumène est devenu néophyte après la célébration des sacrements de l'initiation, le parrain et/ou la marraine, contribue à la persévérance dans la foi et dans la vie chrétienne de leur filleul.

RICA
p.22
§46

Un non catholique ne peut donc être parrain ou marraine. Mais une personne baptisée, non catholique, par exemple protestante ou orthodoxe, peut être « témoin » du baptême et signer comme tel sur le registre du baptême.

Les parents (père, mère) du catéchumène et les enfants de moins de 16 ans ne peuvent pas être parrains. Il ne semble pas souhaitable que le conjoint ou les beaux-parents le soient (il s'agit surtout de différencier la relation – le parrainage est un lien plutôt fraternel).

Si le parrain, ou la marraine, choisi par le catéchumène ne correspond pas à ces critères, il reste le parrain ou la marraine de cœur. Dans ce cas, on invitera le catéchumène à choisir un deuxième parrain parmi la communauté chrétienne.

➤ ANNEXE IV : La lettre de demande adressée à l'évêque

Chaque catéchumène doit adresser un courrier à Mgr Brouwet, dans lequel il ou elle se présente, exprime son désir de recevoir les 3 sacrements de l'initiation chrétienne et expose brièvement les raisons qui l'ont motivé(e) pour en faire la demande.

Nous comptons sur vous, accompagnateurs, pour veiller à ce qu'il ou elle écrive **cette lettre qui doit être confidentielle.**

Chaque catéchumène remettra directement à Mgr Brouwet, sa lettre glissée dans une enveloppe **lors de la rencontre des catéchumènes avec l'évêque.**

Ce courrier stipulant la demande **des sacrements** de l'initiation chrétienne, exprime donc par la même occasion, la demande pour recevoir la confirmation. **Il ne sera pas nécessaire d'en écrire un nouveau.**

Cf. exemple de lettre ci-après.

Chaque confirmand « recommençant », déjà baptisé écrira une lettre de demande à Mgr Brouwet et l'enverra à l'adresse suivante un mois avant la date de la confirmation :



A l'attention de Mgr Brouwet
Service diocésain du catéchuménat
6 rue Salomon Reinach
30000 Nîmes

Lettre du catéchumène à l'Évêque

Pourquoi écrire à l'évêque ?

L'évêque est le successeur des apôtres : il est responsable de la vie de l'Église et de toutes les communautés chrétiennes d'un diocèse.

Chaque sacrement demande une adhésion libre car Dieu ne s'impose jamais. Il appartient donc à chaque catéchumène de signifier à l'évêque son désir de recevoir les 3 sacrements de l'Initiation chrétienne (baptême, confirmation et eucharistie) lorsqu'il se sent prêt. Cette lettre lui permet de se présenter et de formuler son désir de devenir chrétien. Cette lettre est confidentielle, c'est un moment privilégié de libre expression où chacun peut s'adresser en confiance à son évêque, comme il le souhaite. Elle doit être signée.

→ Vous pouvez vous faire aider par votre équipe d'accompagnement ou par votre parrain. **Ceux-ci veilleront à être les plus discrets possibles lors de cette collaboration, qui est de l'ordre du secret professionnel.**

Voici quelques pistes qui peuvent vous aider si besoin (celles-ci n'ont rien d'obligatoire). Privilégier l'expression de ce que vous avez envie de dire.

Monseigneur ou Père,

Présentez-vous : Mes prénom et nom, mon âge, ma situation familiale, ce que j'aime, mon travail professionnel, mes activités, mon appartenance à un groupe chrétien...

Votre relation avec Jésus Christ : Qui est Jésus pour moi ? Qu'ai-je découvert de lui au fil de mon cheminement ? Quelle est la place de la prière dans ma vie, de la célébration dans la communauté chrétienne, de la lecture de la Bible, de l'engagement auprès des autres ?... Qu'est-ce que je voudrais changer dans le monde au travers de ma vie ?

Votre désir de devenir chrétien : Ce qui a déclenché mon désir et provoqué ma demande, à quelle occasion : évènement, situation, rencontre d'un chrétien, réunion de catéchèse... Avec qui et comment le cheminement a eu lieu ? Autrement dit : pourquoi je demande à recevoir le sacrement du baptême, de la confirmation et de l'eucharistie ? Comment je me sens libre de croire...

Le choix de votre parrain : J'indique les noms et prénoms de mes parrain et/ou marraine. Pourquoi je les ai choisis ? Qu'est-ce que j'attends d'eux ?

Ce que vous avez envie de partager avec votre évêque : Une intention que je voudrais vous confier... Une confiance ...

Une conclusion possible : Merci, Monseigneur, ou Père, de la confiance que me fait l'Église. Et soyez assuré, Monseigneur, ou Père, de mes sentiments les plus respectueux. Ou toute formule qui vous paraît naturelle.

Dater et signer.



FICHE DE RENSEIGNEMENTS pour un CANDIDAT aux sacrements de l'initiation chrétienne

A ENVOYER AU : SERVICE DIOCESAIN DU CATECHUMENAT,
Maison diocésaine – 6 Rue Salomon Reinach – 30000 NÎMES

LA PERSONNE QUI SE PRESENTE

M. Mme. Mlle. NOM Prénoms.....

NOM de Nom de jeune fille :.....

Date de naissanceLieu

Adresse : N°RueCode postal..... Ville

E-mail..... ☎

Nationalité..... Origine religieuse

Situation professionnelle

SITUATION MATRIMONIALE

Célibataire Marié(e) Veuf(ve) Divorcé(e) Divorcé(e)-remarié(e) En concubinage

Pacsé(e) Fiancé(e) Projet de mariage religieux Date envisagée

Autre situation (préciser)

Marié(e) avec Baptisé(e) catholique : oui non

Mariage civil : oui non lieu : date :

Mariage religieux : oui non lieu : date :

Nombre d'enfants :

Avant cette situation : Le conjoint actuel avait-il contracté un autre mariage ?

Civil : oui non Religieux : oui non Était-il baptisé ? oui non

Le candidat avait-il contracté un autre mariage ? Civil : oui non Religieux : oui non

NATURE DE LA DEMANDE

BAPTÊME EUCHARISTIE CONFIRMATION

Date de la 1^{ère} demande :

Raison de la demande :

Liens avec l'Église (préciser) : paroisse, groupe, prêtre, autres chrétiens (nommer) ?

TSVP

ACCOMPAGNEMENT

Accompagnateur(trice) référent(e) : NOM Prénom.....

Adresse :

E-mail..... 

Autres accompagnateurs : Noms et prénoms :

Consentement (cocher les cases et signer)

Lors de célébrations ou de rencontres des photos peuvent être prises.

Je soussigné (e) :

- Autorise la prise de vue et la publication de l'image sur laquelle j'apparais (Le site du diocèse, support d'information relatif à la célébration des sacrements et au denier du culte ...)
- Accepte que ces données soient recueillies pour le service du catéchuménat afin de constituer un dossier en vue des sacrements demandés. Les adresses, numéros de téléphone et adresses mail sont nécessaires dans le cadre de la gestion des activités du groupe des catéchumènes ou confirmands pendant la durée du parcours de la préparation aux sacrements. Les données sont conservées pendant la durée du parcours catechuménat et de l'initiation aux sacrements, pour la bonne administration du culte catholique. Elles sont destinées aux responsables du service diocésain du catéchuménat. Les dossiers seront ensuite archivés à l'évêché, à la chancellerie.

Evêché, 3, rue Guiran – BP 81455 - 30017 Nîmes Cedex 1 - 04 66 36 33 51.

Le

Signature :

LE LIEU QUI ACCUEILLE

NOM de la Paroisse ou de l'Aumônerie :

E-mail..... 

Renseignements établis paren qualité de

NOM et signature du prêtre accompagnateur : Àle :

Signature :

Pièce à joindre : acte de naissance du demandeur de moins de 6 mois

Conformément à la loi informatique et liberté du 6 janvier 1978 modifiée et au règlement général sur la protection des données, vous disposez d'un droit d'accès, d'interrogation, de limitation, de portabilité, d'effacement, de modification et de rectification des informations vous concernant. Vous disposez également d'un droit d'opposition au traitement de vos données à caractère personnel, ainsi que d'un droit d'opposition. Vous disposez enfin du droit de définir des directives générales et particulières définissant la manière dont vous entendez que soient exercés, après votre décès ces droits.

Vous pouvez exercer ces droits auprès du Délégué à la protection des données

Enfin vous avez le droit d'introduire une réclamation auprès de la Commission nationale de l'informatique et des libertés, autorité de contrôle en charge du respect des obligations en matière des données à caractère personnel.

L'ENTREE EN CATECHUMENAT
(Registre diocésain)

Diocèse de Nîmes

Année _____

Paroisse de _____ Acte n° _____

Le _____

a été accueilli(e) dans la communauté chrétienne par moi _____

Prénoms _____

Nom _____

Né(e) le _____ à _____

Fils – fille de _____

Et de _____

(éventuellement époux – épouse de) _____

domicilié(e) à _____

en présence de membres du service diocésain du Catéchuménat : _____

pour recevoir l'éducation de la foi de l'Eglise catholique et être acheminé(e) vers le Baptême.

Ses accompagnateurs seront _____

Dans la foi et la joie du Christ, nous signons ensemble.

Le prêtre

Les accompagnateurs

Le (la) catéchumène



FICHE DE RENSEIGNEMENTS

pour un confirmand « recommençant » (demandeur déjà baptisé)

A ENVOYER AU SERVICE DIOCESAIN DU CATECHUMENAT,
Maison diocésaine – 6 Rue Salomon Reinach – 30000 NÎMES

LA PERSONNE QUI SE PRESENTE

M. Mme. Mlle. NOM Prénoms.....

NOM de Nom de jeune fille :

Date de naissanceLieu

Adresse : N°RueCode postal..... Ville

E-mail..... ☎

Nationalité..... Origine religieuse

Situation professionnelle

Rite du baptême : - catholique -Protestant -Orthodoxe

Date du baptême : _____ Département _____ Paroisse _____

SITUATION MATRIMONIALE

Célibataire Marié(e) Veuf(ve) Divorcé(e) Divorcé(e)-remarié(e) En concubinage

Pacsé(e) Fiancé(e) Projet de mariage religieux Date envisagée

Autre situation (préciser)

Marié(e) avec Baptisé(e) catholique : oui non

Mariage civil : oui non lieu :date :

Mariage religieux : oui non lieu :date :

Nombre d'enfants :

Avant cette situation : Le conjoint actuel avait-il contracté un autre mariage ?

Civil : oui non Religieux : oui non Était-il baptisé ? oui non

Le candidat avait-il contracté un autre mariage ? Civil : oui non Religieux : oui non

NATURE DE LA DEMANDE

EUCHARISTIE CONFIRMATION

Date de la 1^{ère} demande :

Raison de la demande :

Liens avec l'Église (préciser) : paroisse, groupe, prêtre, autres chrétiens (nommer) ?

TSVP

ACCOMPAGNEMENT

Accompagnateur(trice) référent(e) : NOM Prénom.....

Adresse :

E-mail..... 

Autres accompagnateurs : Noms et prénoms :

Consentement (cocher les cases et signer)

Lors de célébrations ou de rencontres des photos peuvent être prises.

Je soussigné (e) :

- Autorise la prise de vue et la publication de l'image sur laquelle j'apparais (Le site du diocèse, support d'information relatif à la célébration des sacrements et au denier du culte ...)
- Accepte que ces données soient recueillies pour le service du catéchuménat afin de constituer un dossier en vue des sacrements demandés. Les adresses, numéros de téléphone et adresses mail sont nécessaires dans le cadre de la gestion des activités du groupe des catéchumènes ou confirmands pendant la durée du parcours de la préparation aux sacrements. Les données sont conservées pendant la durée du parcours catéchuménat et de l'initiation aux sacrements, pour la bonne administration du culte catholique. Elles sont destinées aux responsables du service diocésain du catéchuménat. Les dossiers seront ensuite archivés à l'évêché, à la chancellerie.

Evêché, 3, rue Guiran – BP 81455 - 30017 Nîmes Cedex 1 - 04 66 36 33 51.

Le

Signature :

LE LIEU QUI ACCUEILLE

NOM de la Paroisse ou de l'Aumônerie :

E-mail..... 

Renseignements établis par en qualité de

NOM et signature du prêtre accompagnateur : À le :

Signature :

Pièces à joindre :

- Acte de naissance du demandeur de moins de 6 mois
- Acte de baptême

Conformément à la loi informatique et liberté du 6 janvier 1978 modifiée et au règlement général sur la protection des données, vous disposez d'un droit d'accès, d'interrogation, de limitation, de portabilité, d'effacement, de modification et de rectification des informations vous concernant. Vous disposez également d'un droit d'opposition au traitement de vos données à caractère personnel, ainsi que d'un droit d'opposition. Vous disposez enfin du droit de définir des directives générales et particulières définissant la manière dont vous entendez que soient exercés, après votre décès ces droits.

Vous pouvez exercer ces droits auprès du Délégué à la protection des données

Enfin vous avez le droit d'introduire une réclamation auprès de la Commission nationale de l'informatique et des libertés, autorité de contrôle en charge du respect des obligations en matière des données à caractère personnel.